

Flyginventering av älg i Tylöskogen

Vintern 2010-2011

Sveaskog AB har sedan några år tillbaka höjt ambitionen i sin älgförvaltning. Detta betyder bland annat att huvuddelen av markinnehavet skall inventeras på älg. Den 12 och 13 januari räknades älg i Tylöskogen, ett 160 000 ha stort område på gränsen mellan Östergötlands och Örebro län. Arbetet utfördes av Svensk Naturförvaltning AB under goda väder- och snöbetingelser. Det var ingen statistiskt säker skillnad i täthet mellan den norra och södra delen och i genomsnitt fanns 11,0 älgar per 1000 ha. Andelen tjur av vuxna älgar var klart större i den södra delen.

Metodik

Inventeringen utfördes med helikopter längs linjer tvärs över området enligt en metodik som kallas avståndsinventering (se faktaruta). Metoden har tillämpats i flera områden i landet under senare år. Jämfört med den traditionella provrutemetoden är den mer tidseffektiv och kan genomföras till lägre kostnad.

Inventeringslinjerna placerades så tätt att nästan halva arealen inventerades vilket kan jämföras med en standard på 25% med den traditionella provrutemetoden.

Faktaruta Avståndsinventering

Avståndsinventering (på engelska *Distance Sampling*) är en vanlig metod för att skatta antal och täthet av olika djurarter och används både inom forskning och naturförvaltning i flera länder. Den har bland annat tillämpats för skattning av älg, dovhjort och ripa. Metoden bygger på att man räknar alla observerade individer, av den art man avser inventera, längs förutbestämda linjer. Det vinkelräta avståndet från linjen till varje observerat djur mäts också. Med stöd av den informationen går det skatta hur många djur det finns i området.



Foto: Anders Hedlund

Tabell 1. Väder och snöförhållanden.

	Lägsta	Högsta
Temperatur	-6	-2
Molnighet (%)	70	100
Snödjup (cm)	7	30
Upplega (%)	70	100

Resultat

- Flyginventeringen återger stammens storlek och sammansättning i området på förvintern 2010-2011. Sannolikt sker en viss omfördelning fram till jaktstart.
- I hela det inventerade området beräknades antalet älgar till 1755. Detta motsvarar en genomsnittlig täthet på 11,0 älgar per 1000 ha eller 11,9 älgar per 1000 ha om man exkluderar tätorter och sjöar (kallat fastmark; tabell 2). Jämfört med inventeringsresultatet 2008/2009 som gav 6,9 älgar per 1000 ha är detta en uppgång.
- I Tylöskogen Norra skattades tätheten till 11,6 älgar per 1000 ha fastmark. Motsvarande siffra för Tylöskogen Södra var 12,3.



Figur 1. Karta över Tylöskogen motsvarande en total areal på 159 509 ha. Tylöskogen Södra är något större och består av förhållandevis mer öppen mark än Tylöskogen Norra.

Resultat

- Älgarna var jämnare fördelade i det norra än i det södra delområdet. Förhållandevis lite älg observerades längst ned i sydväst.
- Mestadels var älgarna i grupp om någon eller några få individer (figur 2). Ingen observerad grupp bestod av fler än åtta älgar.
- Knappt hälften av korna åtföljdes av kalv, var tionde hade två kalvar. Omräknat som kalv per ko innebar detta ett reproduktions-tal på 0,55 kalv per ko. Värdet är i samma storleksordning som tidigare flyginventeringar i området och tangerar riksgenomsnittet.
- Andelen tjurar hos vuxna älgar skattades till 39% (tabell 2). Sedan ett decennium tillbaka har könskvoten jämnats ut betydligt från en mycket stor övervikt av kor 2001/2002 (figur 3). Förändringen kan troligen förklaras i minskat jakttryck på tjurar relativt kor.
- Det fanns förhållandevis mer tjur i Tylöskogen Södra (44%) än i Tylöskogen Norra (32 %).
- Metodiken tillåter inte att antalet av andra djur än älg skattas. Men utöver älg observerades en hel del andra hjortdjur. Kron- och dovvilt var relativt sett vanligare i Tylöskogen Norra medan flest rådjur observerades i Tylöskogen Södra.
- Örn, tjäder och orre observerades i båda delområdena.

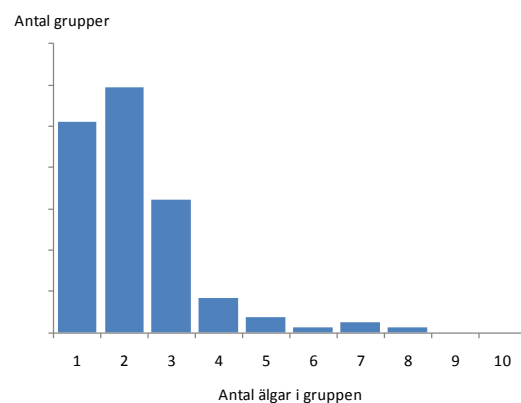
Tabell 2. Älgstammens antal och sammansättning.

	Tylöskogen Norra	Tylöskogen Södra	Totalt
Antal älgar	816	939	1755
Älgar per 1000 ha	10,6	11,4	11,0
Älgar per 1000 ha fastmark*	11,6	12,3	11,9
Antal tjurar	187	326	513
Antal kor	395	407	802
Antal kalvar	234	206	440
Kalv per ko	0,59	0,51	0,55
Kalv per vuxen	0,40	0,28	0,33
Andel kor utan kalv	57%	60%	59%
Andel kor med 1 kalv	31%	32%	31%
Andel kor med 2 kalvar	12%	8%	10%
Könskvot	32%	44%	39%
Areal 1000 ha	77 400	82 109	159 509
Andel fastmark*	91%	93%	92%
Andel skogs- och myrmark	76%	72%	74%

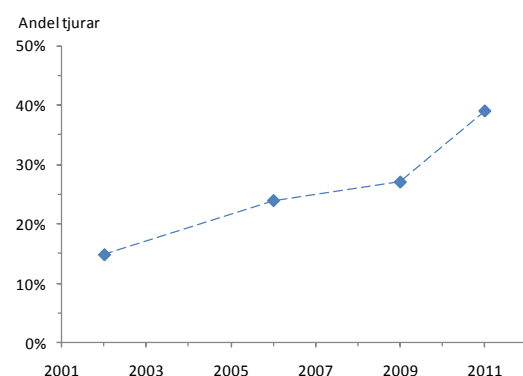
* Fastmark utgörs av all mark utom sjöar, hav och tätorter

Produktion

Svensk Naturförvaltning AB
 info@naturforvaltning.se, www.naturforvaltning.se
 Ramsberg: Sommarrovägen 10,
 SE-711 98 Ramsberg, Tel. 0581-66 09 70
 Göteborg: Rullagergatan 9,
 SE-415 26 Göteborg, Tel. 031-22 30 45



Figur 2. Relativt antal av olika gruppstorlekar. Vanligaste gruppstorlek var två. Inga grupper större än tio älgar observerades.



Figur 3. Observerad könskvot hos vuxna älgar i Tylöskogen vid fyra flyginventeringar (områdets storlek har varierat något och i viss tidigare rapportering har det benämnts Tjällmo).



Foto: Anders Hedlund



SVENSK
NATURFÖRVALTNING

SVEASKOG